

Skoletilbud Entréen

Beskrivelse af opgaven

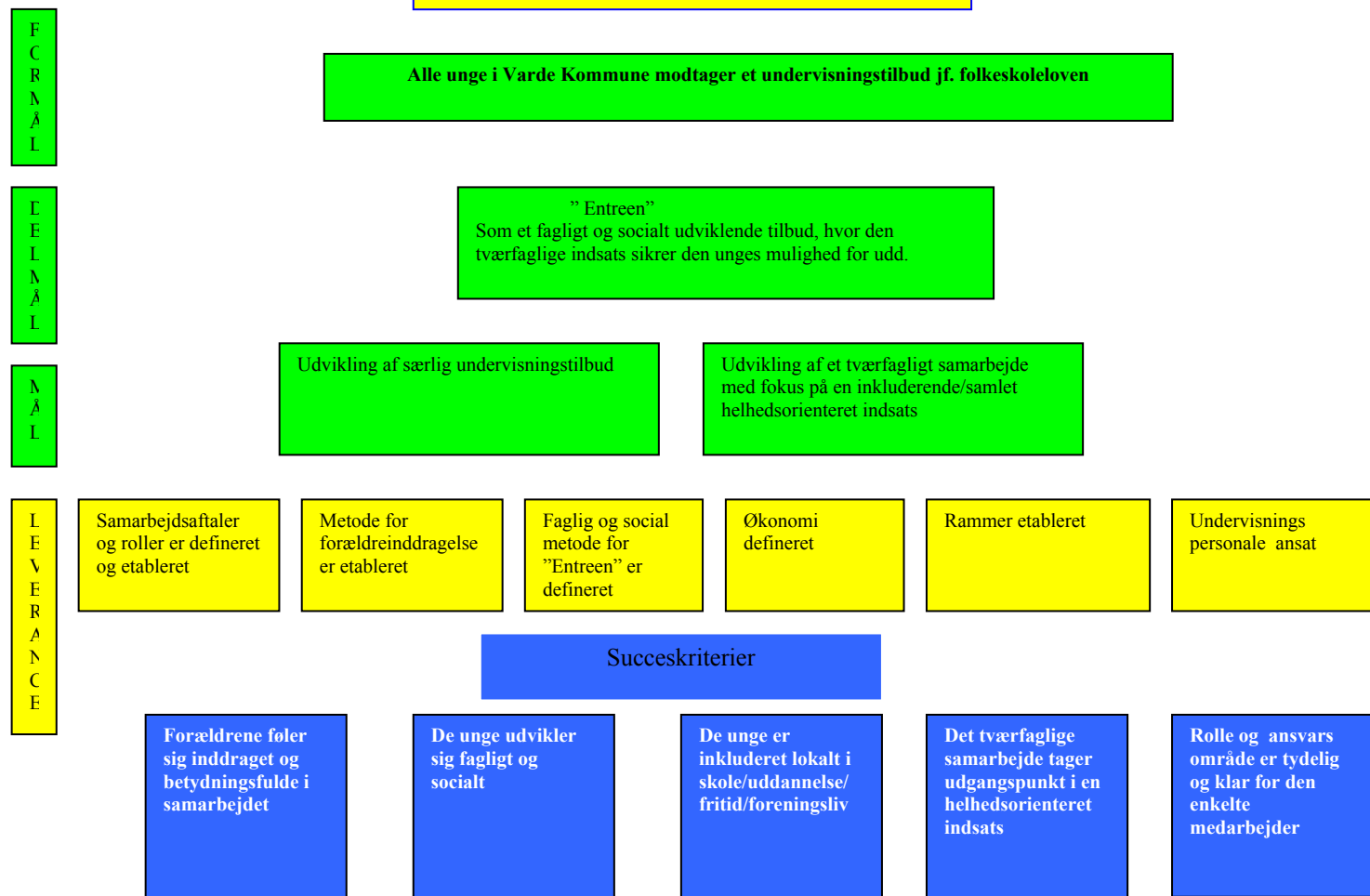
Hermed fremsendes projekt ”Skoletilbud Entréen” sit forslag til, hvordan det fremtidige undervisningstilbud for hjemtagne unge/unge med et særligt behov kan udspille sig. Arbejdsgruppen har konkret forholdt sig til, at alle unge i Varde Kommune **skal** modtage et undervisnings tilbud. Herunder har arbejdsgruppen udarbejdet en procedure for, at der i hvert enkelt tilfælde bliver fundet/etableret et egnet undervisningstilbud. Proceduren beskriver ansvarsfordelingen blandt de aktører, der har/vil få en opgave omkring den unge og indeholder konkret bud på, hvordan samarbejdsmodellen mellem skole, Børn, Unge og Familie, PPR og UU skal se ud, således at der sker en fuldt ud tilstrækkelig indsats på tværs af faggrupper. Arbejdsgruppen har taget udgangspunkt i Varde Kommunes aftalestyring og det vedtagne anbringelsesgrundlag på ugeområdet.

Arbejdsgruppen har vægtet følgende:

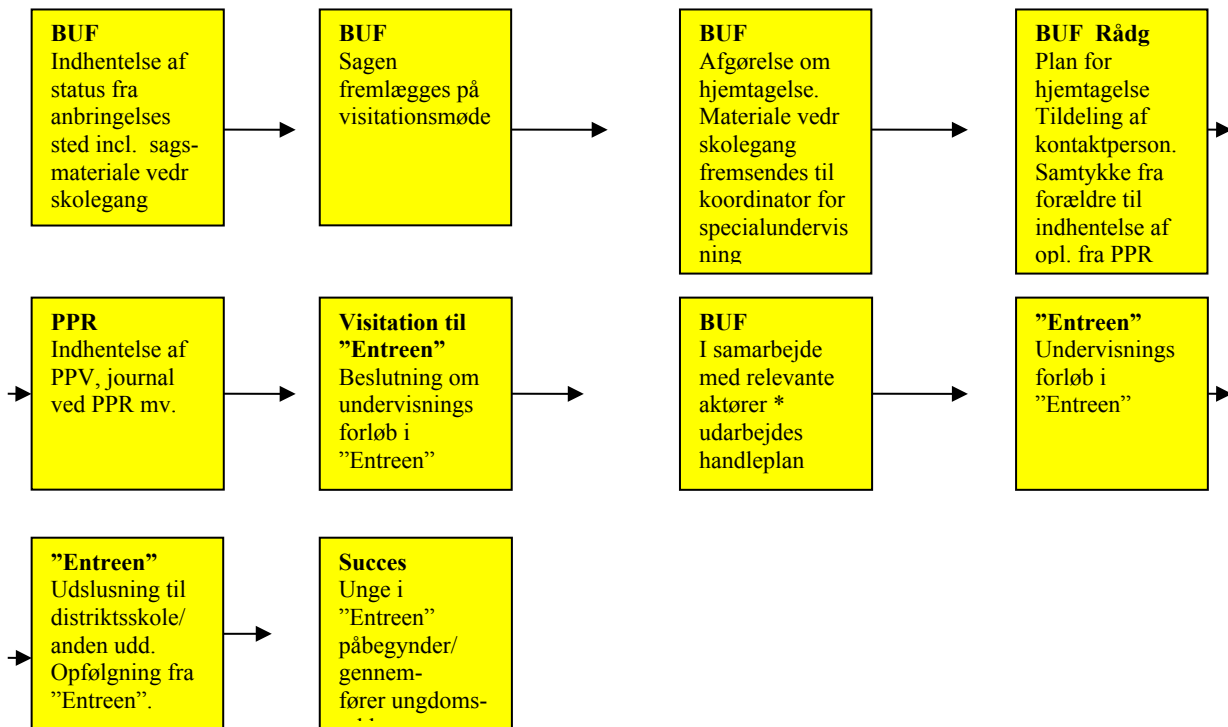
- Inklusion frem for eksklusion
- Udvikling af et formaliseret samarbejde som indeholder:
 1. Øget medinddragelse af den unge og forældre
 2. Øget inddragelse og involvering af samarbejdsparter også private, foreninger mv.
 3. Helhedsorienteret tilgang og fælles forpligtelse



Projektets målhieraki



Tidslinje på forløb fra beslutning om hjemtagelse til inkl. på distriktsskole



* Den unge/familien og familiens netværk, UU, PPR, BUF, Distriktsskole, Øvrige

1: Forinden sagen forelægges visitationsmøde med stillingtagen til hjemtagelse, indhentes de seneste status, herunder også elevplan mv. fra den unges skole.

2: Sagen behandles på visitationsmøde i BUF (partshøring, høring af anbringelsessted, evt. behandling af klage mv.)

3: Ved afgørelse om hjemtagelse, fremsender socialrådgiveren sagsmateriale vedr. skolegang til koordinator for specialundervisning.

4: PPR/skolesystemet kan herefter indhente supplerende materiale ved den unges opholdskommune såfremt det skønnes nødvendigt. (PPV, journal ved PPR, anmodning om test mv.)

5: Koordinator for specialundervisning indkalder herefter til visitationsmøde og fremsender relevante skolepapirer, senest udarbejdede handleplan (som er modtaget fra rådg.) mv. til deltagere på visitationsmøde.

6: Visitationsmøde med stillingtagen til indskrivning i "Entreen" eller andet skoleforløb.

7: Soc. rådgiver udarbejder ny revideret handleplan for hjemtagelsesprocessen. Personale (ansvarlig) ved "Entreen" modtager relevante akter (skolepapirer mv.) sådan at plan for undervisning kan indarbejdes i den samlede handleplan.

8: Der afholdes handleplansmøde med alle relevante aktører og der etableres kontaktpersonsordning forinden hjemtagelsen effektueres. Ligeledes sker der stillingtagen til øvrige foranstaltninger – evt. støtte til forældrene.

9: Undervisning i ”Entreen” med opstart senest 3 dage efter den unge er hjemtaget. Forløbet tilrettelægges individuelt og kan være af længere eller kortere tidsforløb, dog max 6 mdr.

10: Udslusning til distriktsskole eller anden uddannelsesinstitution. Personale i ”Entreen” er i samarbejde med PPR initiativtager og igangsætter på udslusning, opfølgning mv. vedr. skoledelen. Dvs. personale kan tilbyde sparring mv. til modtagende part vedr. undervisningsdelen.

11: Målsætning: Alle unge gennemfører 9 kl. eller tilsvarende.

12: Vision 95% gennemfører en ungdomsuddannelse.

Målgruppen:

- **Hjemtagne unge.**
- **Unge, der før iværksættelsen af det nuværende anbringelsesgrundlag sandsynligvis ville være blevet anbragt uden for hjemmet og som ikke vurderes at kunne tilgodeses inden for det øvrige skolevæsen.**

Målgruppen af hjemtagne unge, som tilbydes forløb i ”Entreen” er defineret med udgangspunkt i de unges konkrete livssituation og de problemstillinger de unge enten er en del af – eller påvirket af fra eks. forældre eller andre. Kendetegnene for hjemtagne unge er, at der som oftest er tale om komplekse problemstillinger ved forældrene, som førte til en anbringelse af den unge – der kan eks. være tale om en vanskelig opvækst med omsorgssvigt, hvor konsekvensen af dette svigt giver sig udslag i at den unge er symptombærer på tidligere problematikker, som i nogle situationer, yderligere forstærkes af problemer relateret til den unge selv. Det er unge som på trods af deres tilknytning til netværket, ofte fortsat har vanskeligheder i deres relationer til familie m. fl.. Unge som er på vej til at udvikle en negativ identitetsopfattelse, og som evt. ekskluderer sig selv/bliver ekskluderet af primært netværk. Forældrene til den unge kan i flere situationer, have fralagt sig deres ansvar – hvilket betinger, at der iværksættes en helhedsorienteret indsats, som bl.a. også støtter forældrene til at tage medansvar og deltage i samarbejdet omkring den unge. I særlige situationer kan støtte også indeholde kompensation for manglende forældreressourcer. Fælles for gruppen af hjemtagne unge er, at de ikke i tilstrækkelig grad har profiteret af anbringelsen – oftest er dette begrundet i, at de ikke har/ikke udvikler en tilknytning til anbringelsesstedet, da deres tilhørsforhold er ved forældrene og det lokalmiljø/netværk, som de oprindeligt blev anbragt fra.

Øvrige unge som kan visiteres til ”Entreen” er unge med samme problematikker som ovenstående. Der skal være forsøgt at ændre på den unges/familiens vilkår fra Børn, Unge og Familie i samarbejde med skolen forinden visitering til ”Entreen”.

Det er vigtigt at understrege, at der er tale om unge med vidt forskellige faglige og sociale kompetencer. Flere unge har gode faglige ressourcer, men kan alligevel have massive vanskeligheder i forhold til at indgå i undervisningssammenhænge grundet massive psyko-sociale problemstillinger.

Formål:

Den grundlæggende målsætning for målgruppen er, at de skal have samme mulighed som andre unge, for skole, udd, arbejde og fritidsliv. Det overordnede formål med ”Entreen” er derfor, at tilrettelægge et intensivt forløb med henblik på inklusion af den unge i distriktsskolen.

Afgørende for, at ”systemet” støtter op om ovenstående er, at samarbejdsaftaler mellem Børn, Unge og Familie, skole, uddannelsessteder, UU, PPR og øvrige systemer udvikles og fastholdes, da samarbejdet er grundlaget for, at den helhedsorienterede indsats bliver mulig. Børn, Unge og Families samt ”Entreens” indsats overfor den unge tager udgangspunkt i udvikling af den unge/familiens ressourcer. Indsatsen fra de proff. aktører, skal derfor altid være aftalt og afstemt i den unges handleplan, således, at indsatsen tager et fælles og enigt afsæt.

Formålet er, via den særligt tilrettelagte tværfaglige indsats, at ruste den unge til at indgå i undervisningssammenhænge på lige vilkår med jævnaldrende. Formålet er ligeledes at det tværfaglige team omkring de unge – vedvarende - har fokus på inklusion både i undervisnings – og fritidssammenhænge.

”Entreen” skal opleves som skole/udd. institution og der skal skabes et anerkendende, stabilt, robust og vedvarende/vedholdende ”rum” for den unge, således, at den faglige og sociale udvikling bliver mulig. Rammerne skal minde om en udd. institution og ikke bære præg af at være et ”specialtilbud” da den grundlæggende tanke, som tidligere nævnt er, at skabe motivation og mod hos den unge, til at indgå i ordinære udd./fritids forløb – altså et liv så ”tæt på primære tilbud som muligt”. Det er dermed vigtigt at ind tænke ”Entreen” som afsæt til ordinære tilbud, på trods af, at indsatsen kan være tilrettelagt væsentligt anderledes end et sædvanligt undervisningstilbud.

Metode

Den positive, anerkendende og opbyggende tilgang til de unge og deres forældre er fundamentet i de professionelle arbejder i ”Entreen”. Der arbejdes bevidst på at opnå et samarbejde med de unge og deres familier med fokus på at ”Entreen” er rar og udviklende at være i, og hvor den unge lærer at leve op til de krav samfundet stiller.

Der vil altid være tilrettelagt et individuelt forløb for den unge – dvs. at den undervisningsmæssige indsats altid vil tage udgangspunkt i den unges aktuelle faglige standpunkt – dermed kan forløbet tidsmæssigt og indholdsmæssigt være forskellig fra ung til ung.

Ikke alle unge forventes at være på alderssvarende niveau, når de inkluderes på distriktsskolen.

Arbejdet i ”Entreen” vil forudsætte personlig robusthed og kompetencer, som gør medarbejdergruppen i stand til at klare komplekse problemstillinger. Undervisningsdelen kræver, at medarbejderen er i stand til at skabe gode relationer, har didaktisk fantasi og faglig kompetence. Forholdet til den unge skal være præget af respekt, tolerance, empati og engagement. Arbejdet kalder på, at der skabes vilkår og rammer, der kalder de konstruktive kræfter frem i unge, så den enkeltes kompetencer og ressourcer styrkes. Ligeledes skal medarbejderen kunne evne at arbejde helhedsorienteret med andre faggrupper, familien m.fl.

Det er aldrig muligt, at bortvise en ung fra ”Entreen”. I stedet tilrettelægges personalet i ”Entreen” rammer for undervisning, som kan tilgodese behovet hos den enkelte elev. Skolen, rammerne og undervisningen tilpasses den enkelte elev – og aldrig omvendt!

Fremgangsmåde:

Hver gang der indskrives en ung i ”Entreen”, er der udarbejdet en handleplan på det samlede forløb for den unge. Handleplan skal indeholde en tydelig ansvars og indsatsfordeling. Det betyder, at handleplanen udarbejdes i samarbejde med relevante parter. Den grundlæggende tanke er, at skabe

høj grad af fleksibilitet, individuelle løsninger for hver enkelt ung, at sikre den unges forbliven i lokalmiljøet samt styrke relationerne omkring den unge. Fokus og indsats sker altid med udgangspunkt i den unges aktuelle situation og formåen, fagligt og socialt.

Rollefordeling og samarbejdsrelationer:

På trods af, at metoden lægger op til en sammenhængende social og faglig indsats - altså en indsats, som binder de forskellige faggrupper sammen om opgaven omkring den unge og familien, vil det være af stor betydning, at der er en klar og tydelig rollefordeling blandt de forskellige faggrupper.

Personalet fra "Entreen" varetager den undervisningsmæssige opgave i skolen. Personalet fra "Entreen" er den koordinerende part i forhold til udslusningen fra "Entreen" til distriktsskolen. Ved overgang fra "Entreen" til ungdomsuddannelse har UU tovholderfunktionen og kan i den forbindelse trække på "Entreens" personale.

Børn, Unge og Familie varetager den sociale indsats – herunder også evt. støtte til, at den unge kan indgå i undervisningen. Eksempelvis, kan én kontaktpersons opgave være, at hjælpe den unge til at møde til tiden mv. Kontaktpersonerne kan i begrænset omfang yde støtte på den sociale del i undervisningstiden.

Socialrådgiveren forestår al opfølgning på den samlede indsats og er indkaldende part, når møder skal afholdes i den unges netværk (primær og sekundær).

Visitationsprocedure:

Ved Børn, Unge og Families afgørelse om hjemtagelse, orienterer socialrådgiveren koordinatoren for specialundervisning. Såfremt det vurderes, at den unge er i "Entreens" målgruppe, indkalder koordinatoren for specialundervisning til visitationsmøde.

Sammensætning af visitationsteamet som er visitationsudvalget vedr. specialundervisning, samt repræsentant fra "Entreen" og sagsansvarlig socialrådgiver.

Forankring:

"Entreen" forankres organisatorisk under Tippen, der i forvejen har en intern skole. "Entreen" er ikke en fysisk del af denne.

Fysiske rammer:

"Entreen" skal placeres centralt i Varde by, da det skal være muligt for den unge, at benytte sig af offentlig transport. Placeringen kan også være en anden hensigtsmæssig placering i lokal området.

Normering og økonomi

I takt med at der anbringes færre børn uden for hjemmet, vil der være mindre udgifter til undervisning af disse børn. Eleverne er beskrevet side 4 og vil være elever, der ikke kan tilgodeses i Varde Kommunes øvrige tilbud. Finansieringen kan ske ved, at distriktsskolernes andel er kr. 100.828 (nov 2011) pr. elev. Bemærk at normal bidraget til øvrige specialtilbud er 84.024 (nov.2011). Normering vil afhænge af antal børn i tilbuddet og kompleksitet i opgaven. Resten af omkostningerne til tilbuddet finansieres af Varde Kommunes budget til specialundervisning. Visitationsudvalget behandler normeringen til dette tilbud.